

TOM I PROJEKT BUDOWLANY

OBIEKT: Budowa elektroenergetycznego przyłącza kablowego nn 0,4kV w celu zasilenia działki nr 110/7

ADRES: Miejscowość Potęgowo, obręb Potęgowo, gmina Potęgowo, powiat słupski

Identyfikatory działek ewidencyjnych:
221207_2.0016.110/5, 221207_2.0016.110/7.

BRANŻA: Elektroenergetyczna

KATEGORIA: XXVI

INWESTOR: ENERGA – OPERATOR S.A.
ul. Marynarki Polskiej 130
80-557 Gdańsk

UMOWA: AJ04176/25

ZADANIE: OBI/83/2502260

SPIS ZAWARTOŚCI PROJEKTU BUDOWLANEGO:

1. Projekt zagospodarowania terenu
2. Projekt techniczny
3. Załączniki projektu budowlanego

Gdańsk, 30 marzec 2026 r.

PROJEKT ZAGOSPODAROWANIA TERENU

OBIEKT: Budowa elektroenergetycznego przyłącza kablowego nn 0,4kV w celu zasilenia działki nr 110/7

ADRES: Miejscowość Potęgowo, obręb Potęgowo, gmina Potęgowo, powiat słupski
Identyfikatory działek ewidencyjnych:
221207_2.0016.110/5, 221207_2.0016.110/7.

BRANŻA: Elektroenergetyczna

KATEGORIA: XXVI

INWESTOR: ENERGA – OPERATOR S.A.
ul. Marynarki Polskiej 130
80-557 Gdańsk

UMOWA: AJ04176/25

ZADANIE: OBI/83/2502260

WP: P/25/048610

OPRACOWAŁ: mgr inż. Paweł Wojciechowski

PROJEKTANT: mgr inż. Dariusz Szreder
specjalność instalacyjna
upr. nr POM/0281/PWBE/19

mgr inż. Dariusz Szreder
uprawnienia budowlane do projektowania
i kierowania robotami budowlanymi bez
ograniczeń w specjalności instalacyjnej
w zakresie sieci, instalacji i urządzeń
elektrycznych i elektroenergetycznych
POM/0281/PWBE/19

Gdańsk, 30 marzec 2026 r.

SPIS TREŚCI

1. Oświadczenie projektanta	3
2. Uprawnienia budowlane	4
3. Część opisowa	7
3.1 Przedmiot zamierzenia budowlanego.....	7
3.2 Zakres rzeczowy projektowanych sieci i urządzeń.....	7
3.3 Stan Istniejący	7
3.4 Projektowane zagospodarowanie terenu	7
3.5 Zestawienie powierzchni.....	7
3.6 Ograniczenia w zabudowie i zagospodarowaniu terenu	7
3.7 Wpływ inwestycji na środowisko i otoczenie	7
3.8 Ochrona konserwatorska.....	8
3.9 Wpływ eksploatacji górniczej.....	8
3.10 Opinia geotechniczna	8
3.11 Obszar oddziaływania inwestycji	8
4. Część rysunkowa	9
4.1 Projekt zagospodarowania terenu	9

OŚWIADCZENIE PROJEKTANTA

Oświadczam, że niniejszy kompletny projekt budowlany, opracowanie 30 marzec 2026 roku, dotyczący inwestycji:

Budowa elektroenergetycznego przyłącza kablowego nn 0,4 kV w celu zasilenia dz. nr 110/7 w miejscowości Potęgowo, gminie Potęgowo, powiecie słupskim,

Identyfikatory działek ewidencyjnych: 221207_2.0016.110/5, 221207_2.0016.110/7.

opracowany na rzecz Inwestora:

ENERGA-OPERATOR SA

ul. Marynarki Polskiej 130, 80-557 Gdańsk

1. opracowany został zgodnie z obowiązującymi przepisami oraz zasadami wiedzy technicznej, zgodnie z Art. 34 ust. 3d pkt 3 ustawy z dnia 7 lipca 1994 r. Prawo Budowlane (Dz. U. z 2021 roku, poz. 2351 z późniejszymi zmianami);
2. opracowany został zgodnie z Rozporządzeniem Ministra Rozwoju z dnia 11 września 2020 r. w sprawie szczegółowego zakresu i formy projektu budowlanego (Dz. U. z 2020 roku, poz. 1609 z późniejszymi zmianami);
3. opracowany został zgodnie ze Standardami Technicznymi w ENERGA-OPERATOR SA.

PROJEKTANT: mgr inż. Dariusz Szreder
specjalność instalacyjna
upr. nr POM/0281/PWBE/19
30.03.2026 r.

mgr inż. Dariusz Szreder
uprawnienia budowlane do projektowania
i kierowania robotami budowlanymi bez
ograniczeń w specjalności instalacyjnej
w zakresie sieci, instalacji i urządzeń
elektrycznych i elektroenergetycznych
POM/0281/PWBE/19

3. Część opisowa

3.1 Przedmiot zamierzenia budowlanego

Przedmiotem opracowania jest projekt budowy elektroenergetycznego przyłącza kablowego nn 0,4 kV w celu zasilenia działki nr 110/7 w m. Potęgowo, gmina Potęgowo.

3.2 Zakres rzeczowy projektowanych sieci i urządzeń

Przyłącze kablowe nn 0,4 kV:	NA2XY 4x35	obw. 200	25/30 m
Szafka pomiarowa:	P1-Rs/LZV/F		1 szt.

3.3 Stan Istniejący

W granicach opracowania przebiega linia kablowa nn 0,4 kV typu YAKY 4x 35 mm² zasilana z obwodu nr 200 stacji transformatorowej nr T580030 Potęgowo Ogrodowa, na której zainstalowany jest transformator o mocy 250 kVA.

3.4 Projektowane zagospodarowanie terenu

Projektowane przyłącze wykonać kablem typu NA2XY 4x35 mm² od istniejącego złącza nr 03-0030-200-10 typu ZK-1/1-T (dz. nr 110/5) linii kablowej nn 0,4 kV zasilanej z obwodu 200 stacji transformatorowej nr T580030 Potęgowo Ogrodowa do projektowanej szafki pomiarowej nr Z5804541 typu P1-Rs/LZV/F na działce nr 110/7 zgodnie z projektem zagospodarowania terenu – rys. E-1.

Kabel układać zgodnie z normą N-SEP-E-004 na głębokości minimum 0,7 m na warstwie piasku o grubości 10 cm. Na terenie działek 110/5 w miejscach wskazanych na projekcie zagospodarowania terenu – rys. E-1, kabel wbudować metodą bez wykopową – przeciskiem/przewiertem mechanicznym w rurze osłonowej typu SRS 110 na głębokości min. 1,0 m licząc od nawierzchni jezdni lub gruntu.

Szafkę pomiarową posadowić na działce nr 110/7, z możliwością dostępu do wyposażenia od strony drogi. Szafka zgodna ze standardami Energa – Operator S.A. Drzwi szafki powinny posiadać możliwość plombowania oraz być wyposażone w zamknięcie typu Master – KEY zarówno z wykorzystaniem wkładek patentowych, jak i założenia klódek. Obudowa szafki powinna posiadać znak CE oraz stopień ochrony minimum IP54.

3.5 Zestawienie powierzchni

Projektowane przyłącze jako obiekt liniowy nie wymaga sporządzenia zestawienia powierzchni.

3.6 Ograniczenia w zabudowie i zagospodarowaniu terenu

NIE DOTYCZY

3.7 Wpływ inwestycji na środowisko i otoczenie

Planowana inwestycja nie wpływa negatywnie na środowisko. Lokalizacja projektowanych urządzeń nie wymaga ingerencji w zieleń wysoką. Projektowana inwestycja jest zlokalizowana poza obszarami Natura 2000 oraz innymi formami ochrony wynikającymi z przepisów ustawy z dnia 10 kwietnia 2004 o ochronie przyrody. Przedsięwzięcie, zgodnie z art. 60 ustawy z dnia 03 października 2008 o udostępnianiu informacji o środowisku i jego ochronie, udziale społeczeństwa w ochronie środowiska oraz ocenach oddziaływania na środowisko wraz z Rozporządzeniem Rady Ministrów z dnia 10 września 2019 w sprawie przedsięwzięć mogących znacząco oddziaływać na środowisko nie podlega przeprowadzeniu oceny oddziaływania przedsięwzięć na środowisko. Brak jest oraz nie

przewiduje się występowania zagrożeń dla środowiska oraz higieny i zdrowia użytkowników projektowanego obiektu budowlanego.

3.8 Ochrona konserwatorska

Teren inwestycji nie podlega ochronie konserwatorskiej, nie jest objęty formami ochrony zabytków, nie jest ujęty w gminnej ewidencji zabytków i nie leży w strefie ochrony archeologicznej.

3.9 Wpływ eksploatacji górniczej

Teren objęty planowaną inwestycją znajduje się poza obszarami eksploatacji górniczej.

3.10 Opinia geotechniczna

Zgodnie z rozporządzeniem Ministra transportu, budownictwa i gospodarki wodnej z dnia 25 kwietnia 2012 roku w sprawie ustalania geotechnicznych warunków posadawiania obiektów budowlanych rozpoznano warunki gruntowe jako proste. Kategorię geotechniczną określa się jako pierwszą. Projekt obejmuje posadowienie niewielkiego obiektu budowlanego, jakim jest kabel nn 0,4 kV wraz ze złączem kablowo-pomiarowym.

3.11 Obszar oddziaływania inwestycji

Obszar oddziaływania projektowanych w niniejszym opracowaniu obiektów obejmuje jedynie działki, na których będą wykonywane roboty budowlane, to jest działki nr 110/5, 110/7 w obrębie Potęgowo, gminie Potęgowo. Obszar oddziaływania obiektu określono na podstawie następujących przepisów prawa: ustawy Prawo Budowlane (Dz. U. z 2020 roku, poz. 1333 z późniejszymi zmianami), ustawy o drogach publicznych (Dz. U. z 2018 roku, poz. 2068 z późniejszymi zmianami).



221207_2 gm. Potęgowo
0016 obr. Potęgowo dz. 107
skala 1 : 500

Mapa do celów projektowych
Sporządzona w lutym 2026 r.
przez Usługi Geodezyjne i Kartograficzne SMARTGEO

inż. Grzegorz Dwulit , uprawnienia nr 22834

Geodezyjny układ współrzędnych płaskich "2000 strefa 6"
Układ odniesienia wysokości PL-EVRF2007-NH
Mapa aktualna na dzień 23.02.2026 r.

----- zakres aktualizacji

ID : 6640.87.2026

Mapa sporządzona bez ustalenia obciążeń służebnościami
gruntowymi ujawnionymi w księgach wieczystych.

W zakresie mapy nie znajdują się punkty osnowy
geodezyjnej prawem chronione przed zniszczeniem.

Nie wyklucza się istnienia w terenie innych nie wykazanych
na niniejszej mapie urządzeń podziemnych, które nie były
zgłoszone do inwentaryzacji lub o których brak jest informacji
w instytucjach branżowych.

Oświadczam, że niniejszy dokument został opracowany w wyniku prac geodezyjnych i kartograficznych, których rezultaty zawiera operat techniczny pozytywnie zweryfikowany. Jednocześnie informuję, że jestem świadomy odpowiedzialności karnej za złożenie fałszywego oświadczenia.	
Identyfikator zgłoszenia prac geodezyjnych:	6640.87.2026
Organ służby geodezyjnej, który otrzymał zgłoszenie:	Starosta Słupski
Wykonawca prac geodezyjnych:	Usługi Geodezyjne i Kartograficzne „SMARTGEO” Grzegorz Dwulit Ul. Główna 118D 76-200 Globino NIP 839-277-69-80 REGON : 222166728
Numer oraz data sporządzenia dokumentu zawierającego wynik pozytywnej weryfikacji:	Protokół weryfikacji Nr 6640.87.2026.61453 z dn. 25.02.2026 r.
Imię i nazwisko oraz numer uprawnień zawodowych kierownika prac:	GEODETA UPRAWNIONY Grzegorz Dwulit nr upr. 22834 zakres upr. 1

POTWIERDZAM ZGODNOŚĆ KOPII
MAPY Z ORYGINAŁEM MAPY DO
CELÓW PROJEKTOWYCH
30.03.2026

Grzegorz
Stanisław
Dwulit
Elektronicznie
podpisany przez
Grzegorz Stanisław
Dwulit
Data: 2026.02.25
15:07:32 +01'00'

LEGENDA:	
	proj. kabel nn 0,4 kV
	proj. złącze kablowo-pomiarowe
	nr działek objętych inwestycją
	nr działki przyłączanej
Teren inwestycji jest częściowo objęty miejscowym planem zagospodarowania przestrzennego – uchwała nr XIII/125/2019 Rady Gminy Potęgowo z dnia 30.09.2019r.,	

Zadanie	AJ04176/25, P/25/048610, OBI/83/2502260		
Inwestor	ENERGA–OPERATOR SA, ul. Marynarki Polskiej 130, 80–557 Gdańsk		
Adres	Gmina Potęgowo (221207_2), obręb Potęgowo (0016), działki nr 110/5, 110/7		
Temat	Budowa elektroenergetycznego przyłącza kablowego nN 0,4 kV w celu zasilenia dz. nr 110/7		
Virtus Paweł Wojciechowski ul. Częstochowska, 80–180 Gdańsk T: 530526079; pawel.wojciechowski@virtus-gdansk.pl		Opracował mgr inż. Paweł Wojciechowski	
		Projektant mgr inż. Dariusz Szreder upr. nr POM/0281/PWBE/19	
		Data	30.03.2026
		Skala	1:500
Przedmiot rysunku PROJEKT ZAGOSPODAROWANIA TERENU		Nr rysunku E–1	

PROJEKT TECHNICZNY

OBIEKT: Budowa elektroenergetycznego przyłącza kablowego nn 0,4kV w celu zasilenia działki nr 110/7

ADRES: Miejscowość Potęgowo, obręb Potęgowo, gmina Potęgowo, powiat słupski

Identyfikatory działek ewidencyjnych:
221207_2.0016.110/5, 221207_2.0016.110/7.

BRANŻA: Elektroenergetyczna

KATEGORIA: XXVI

INWESTOR: ENERGA – OPERATOR S.A.
ul. Marynarki Polskiej 130
80-557 Gdańsk

UMOWA: AJ04176/25

ZADANIE: OBI/83/2502260

WP: P/25/048610

OPRACOWAŁ: mgr inż. Paweł Wojciechowski

PROJEKTANT: mgr inż. Dariusz Szreder
specjalność instalacyjna
upr. nr POM/0281/PWBE/19

mgr inż. Dariusz Szreder
uprawnienia budowlane do projektowania
i kierowania robotami budowlanymi bez
ograniczeń w szczególności instalacyjnej
w zakresie sieci, instalacji i urządzeń
elektrycznych i elektroenergetycznych
POM/0281/PWBE/19

Gdańsk, 30 marzec 2026 r.

SPIS TREŚCI

1. Temat	3
2. Zakres rzeczowy projektowanych sieci i urządzeń	3
3. Oświadczenie projektanta	4
4. Uzgodnienia branżowe	5
5. Decyzje administracyjne	5
6. MPZP/decyzja lokalizacyjna	5
7. Stan Istniejący	5
8. Rozbiórki	5
9. Linia SN	5
10. Stacja transformatorowa SN/nn	5
11. Linia nn	5
12. Oświetlenie uliczne	5
13. Przyłącza SN	5
14. Przyłącze kablowe nn	5
15. Ochrona przeciwprzepięciowa linii SN	6
16. Ochrona przeciwprzepięciowa stacji transformatorowej SN/nn	6
17. Ochrona przeciwprzepięciowa linii nn	6
18. Ochrona od porażeń prądem elektrycznym w linii napowietrznej SN	6
19. Ochrona od porażeń prądem elektrycznym stacji transformatorowej SN/nn SN	6
20. Ochrona od porażeń prądem elektrycznym w sieci nn	6
21. Obliczenia techniczne	7
22. Opinia geotechniczna	9
23. Zestawienie danych na umieszczenie urządzeń w pasie drogowym	9
24. Kolizje/skrzyżowania	9
25. Ingerencja w zieleń wysoką	10
26. Ochrona konserwatorska	10
27. Opis projektu zagospodarowania terenu	10
28. Obszar oddziaływania inwestycji	10
29. Uwagi	10
30. Zestawienie montażowe	11
31. Schemat jednokreskowy nn 0,4 kV	12

1. Temat

Przedmiotem opracowania jest projekt budowy elektroenergetycznego przyłącza kablowego nn 0,4 kV w celu zasilenia działki nr 110/7 w m. Potęgowo, gmina Potęgowo.

2. Zakres rzeczowy projektowanych sieci i urządzeń

Zasilanych ze stacji transformatorowej **T580030 Potęgowo Ogrodowa**

Wymiana pojedynczego słupa SN:	----		
Linia napowietrzna SN:	----		
Rozłącznik napowietrzny SN:	----		
Linia kablowa SN:	----		
Mufy kablowe:	----		
Głowice kablowe:	----		
Ograniczniki przepięć:	----		
Złącza kablowe SN:	----		
Stacja transformatorowa SN/nn :	----		
Transformator:	----		
Wymiana pojedynczego słupa nn:	----		
Linia napowietrzna nn:	----		
Przyłącze napowietrzne:	----		
Szafka pomiarowa:	----		
Przyłącze kablowe:	NA2XY 4x35	obw. 200	25/30 m
Szafka pomiarowa:	P1-Rs/LZV/F		1 szt.
Linia kablowa nn:	----		
Kablowa rozdzielnica szafowa:	----		
Słupowy rozłącznik bezpiecznikowy:	----		
Przecisk:	9 m		1 szt.
Przewiert:	----		

Wyszczególnienie przyłączanych odbiorców:

Warunki przyłączenia	P/25/048610
Nr działki	110/7
Moc przyłączeniowa	12,5 kW
Zabezpieczenie główne	3 x ETIMAT T 1p 25 A

4. Uzgodnienia branżowe

NIE DOTYCZY

5. Decyzje administracyjne

Patrz punkt 1.4 w części projektu Załączniki projektu budowlanego.

6. MPZP/decyzja lokalizacyjna

NIE DOTYCZY

7. Stan Istniejący

W granicach opracowania przebiega linia kablowa nn 0,4 kV typu YAKY 4x 35 mm² zasilana z obwodu nr 200 stacji transformatorowej nr T580030 Potęgowo Ogrodowa, na której zainstalowany jest transformator o mocy 250 kVA.

8. Rozbiórki

NIE DOTYCZY

9. Linia SN

NIE DOTYCZY

10. Stacja transformatorowa SN/nn

NIE DOTYCZY

11. Linia nn

NIE DOTYCZY

12. Oświetlenie uliczne

NIE DOTYCZY

13. Przyłącza SN

NIE DOTYCZY

14. Przyłącze kablowe nn

Projektowane przyłącze wykonać kablem typu NA2XY 4x35 mm² od istniejącego złącza nr 03-0030-200-10 typu ZK-1/1-T (dz. nr 110/5) linii kablowej nn 0,4 kV zasilanej z obwodu 200 stacji transformatorowej nr T580030 Potęgowo Ogrodowa do projektowanej szafki pomiarowej nr Z5804541 typu P1-Rs/LZV/F na działce nr 110/7 zgodnie z projektem zagospodarowania terenu – rys. E-1 oraz schematem jednokreskowym nn 0,4 kV – rys. E-2.

Kabel układać zgodnie z normą N-SEP-E-004 na głębokości minimum 0,7 m na warstwie piasku o grubości 10 cm. Na terenie działek 110/5 w miejscach wskazanych na projekcie zagospodarowania terenu – rys. E-1, kabel wbudować metodą bez wykopową – przeciskiem/przewiertem mechanicznym w rurze osłonowej typu SRS 110 na głębokości min. 1,0 m licząc od nawierzchni jezdni lub gruntu. Ułożony kabel zasypać warstwą piasku o grubości co najmniej 10 cm, następnie warstwą rodzimego gruntu o grubości nie mniejszej niż 15 cm, następnie przykryć folią ostrzegawczą koloru niebieskiego wykonaną z tworzywa sztucznego o grubości minimum 0,5 mm i szerokości 30 cm i zasypać wykop gruntem rodzimym, ubijając go warstwami. Kabel w wykopie

układać linią falistą. Na całej długości kabel oznakować za pomocą trwałych oznaczników rozmieszczonych w odstępach nie większych niż 10 m oraz w miejscach charakterystycznych. W szafce zamontować na kablu tabliczki informacyjne. Końce rur osłonowych należy zabezpieczyć termokurczliwymi kształtkami uszczelniającymi typu REC.

Szafkę pomiarową posadowić na działce nr 110/7, z możliwością dostępu do wyposażenia od strony drogi. Szafka zgodna ze standardami Energa – Operator S.A. Drzwi szafki powinny posiadać możliwość plombowania oraz być wyposażone w zamknięcie typu Master – KEY zarówno z wykorzystaniem wkładek patentowych, jak i założenia klódek. Obudowa szafki powinna posiadać znak CE oraz stopień ochrony minimum IP54.

Szynę PEN projektowanej szafki uziemić. Wartość rezystancji nie powinna przekraczać 5 Ω . Uziomy wykonać jako pionowe, punktowe typu TP 1x9.

15. Ochrona przeciwprzepięciowa linii SN

NIE DOTYCZY

16. Ochrona przeciwprzepięciowa stacji transformatorowej SN/nn

NIE DOTYCZY

17. Ochrona przeciwprzepięciowa linii nn

NIE DOTYCZY

18. Ochrona od porażeń prądem elektrycznym w linii napowietrznej SN

NIE DOTYCZY

19. Ochrona od porażeń prądem elektrycznym stacji transformatorowej SN/nn SN

NIE DOTYCZY

20. Ochrona od porażeń prądem elektrycznym w sieci nn

Ochrona podstawowa od porażeń zapewniona jest przez izolację podstawową urządzeń elektrycznych oraz poprzez umieszczenie urządzeń poza zasięgiem.

Ochronę przed porażeniem przy uszkodzeniu w sieci zapewniono poprzez samoczynne wyłączanie zasilania – sieć wykonać w układzie TN-C, w którym przewód ochronno-neutralny (PEN) spełnia funkcję przewodu neutralnego i przewodu ochronnego. Samoczynne wyłączanie zasilania w czasie $t_w \leq 5$ s zapewnione zostało poprzez odpowiednio dobrane wkładki bezpiecznikowe. Projektowane złącza kablowo-pomiarowe są urządzeniami II klasy ochrony przez co zapewniona jest dodatkowa ochrona od porażeń. W złączach kablowych do szyny PEN podłączyć przewód ochronno-neutralny oraz bednarkę uziemiającą. Wartość rezystancji nie powinna przekraczać 5 Ω .

21. Obliczenia techniczne

21.1 Dane techniczne

- Stacja transformatorowa SN/nn: **T580030 Potęgowo Ogrodowa**
- Moc istniejącego transformatora: **250 kVA**
- Obwód zasilający: **200**
- Ilość istn. odbiorców zasilanych z obwodu 200: **27**
- Moc obliczeniowa istn. przyłączy - P_i : **7 kW**
- Moc przyłączeniowa P_P : **12,5 kW**

21.2 Dobór zabezpieczenia obwodu nr 200 w stacji transformatorowej

- Prąd szczytowy obwodu I_B oszacowano z zależności:

$$I_B = \frac{(n * P_i + P_P) * k_j}{\sqrt{3} * \cos\varphi * U_n} = \frac{(27 * 7 + 12,5) * 0,300}{\sqrt{3} * 0,93 * 0,4} = 93,8 \text{ A}$$

- Obliczenia prądu zwarcia i sprawdzenie skuteczności ochrony przeciwporażeniowej – istn. złącze nr 03-0030-200-22 (przyłączy)

Element pętli zwarcia	Długość linii	R żyły głównej	X żyły głównej	R	X
	[m]	[Ω/km]	[Ω/km]	[Ω]	[Ω]
Transformator 250 kVA				0,0090	0,0307
AsXS _n 4×70	274	0,5538	0,0830	0,3035	0,0455
YAKY 4×35	150	1,0850	0,0800	0,3255	0,0240
				Suma R	Suma X
				0,6380	0,1002

Z_z	U_n	Typ wkładki	I_{bn}	I_a (dla $t_z=5s$)	I_k^{min}
[Ω]	[V]	[-]	[A]	[A]	[A]
0,646	230	1 gF	100	310	338
Warunek $I_a < I_k^{min}$					
Skuteczne					

W rozdzielnicy stacji transformatorowej, jako zabezpieczenie obwodu zasilającego zamontowane zostały wkładki topikowe bezpiecznikowe typu **WT-1 gF 100 A 500 V**. Należy je pozostawić.

21.3 Dobór zabezpieczenia w projektowanej szafce P1-Rs/LZV/F nr Z5804541

- Prąd szczytowy obwodu I_B oszacowano z zależności:

$$I_B = \frac{P_P}{\sqrt{3} * \cos\varphi * U_n} = \frac{12,5}{\sqrt{3} * 0,93 * 0,23} = 19,4 \text{ A}$$

- Obliczenia prądu zwarcia i sprawdzenie skuteczności ochrony przeciwporażeniowej – proj. złącze nr Z5804541 (przyłącze)

Element pętli zwarcia	Długość linii	R żyły głównej	X żyły głównej	R	X
	[m]	[Ω/km]	[Ω/km]	[Ω]	[Ω]
Transformator 250 kVA				0,0090	0,0307
AsXSn 4×70	296	0,5538	0,0830	0,3278	0,0491
YAKY 4×35	34	1,0850	0,0800	0,0738	0,0054
NA2XY 4×35	30	1,0850	0,0800	0,0651	0,0048
				Suma R	Suma X
				0,4757	0,0901

Z _z	U _n	Typ wkładki	I _{bn}	I _a (dla t _z =5s)	I _k ^{min}
[Ω]	[V]	[-]	[A]	[A]	[A]
0,484	230	1 gF	100	310	451
Warunek I_a < I_k^{min}					
Skuteczne					

W projektowanej szafce pomiarowej, jako zabezpieczenie przedlicznikowe zamontować ogranicznik mocy typu **3 x ETIMAT T 1p 25 A**, a w rozłączniku zamontować wkładki topikowe bezpiecznikowe typu **WT-00 gF 32 A**.

21.4 Obliczenia spadku napięcia

- projektowana szafka P1-Rs/LZV/F (nr Z5804541)

Odcinek obwodu	Element obwodu	Ilość odbiorów	P _i	k	P _s	Q _s	I _{obc}	L	R	X	ΔU
		[szt]	[kW]	[-]	[kW]	[V]	[A]	[m]	[Ω]	[Ω]	[%]
T580030 – słup nr 580030-02 1	AsXSn 4×70	28	201,5	0,300	60,5	23,9	93,8	42	0,0233	0,0035	0,93
słup nr 580030-02 1 – słup nr 580030-02 3	AsXSn 4×70	26	187,5	0,309	57,9	22,9	89,9	72	0,0399	0,0060	1,53
słup nr 580030-02 3 – słup nr 580030-02 4	AsXSn 4×70	24	173,5	0,323	56,0	22,1	87,0	35	0,0194	0,0029	0,72
słup nr 580030-02 4 – słup nr 580030-02 6	AsXSn 4×70	7	54,5	0,571	31,1	12,3	48,3	97	0,0537	0,0081	1,11
słup nr 580030-02 6 – słup nr 580030-02 7	AsXSn 4×70	5	40,5	0,657	26,6	10,5	41,3	50	0,0277	0,0042	0,49
słup nr 580030-02 7 – 03-0030-200-10	YAKY 4×35	2	19,5	0,929	18,1	7,2	28,1	34	0,0369	0,0027	0,43
03-0030-200-10 – proj. Z5804541	NA2XY 4×35	1	12,5	1,000	12,5	4,9	19,4	30	0,0326	0,0024	0,26
SUMA:											5,46%

ΔU_{dop}=10 %
ΔU ≤ ΔU_{dop}
TAK

- koniec obwodu 200 – słup nr 212 (przyłącze)

Odcinek obwodu	Element obwodu	Ilość odbiorów	P _i	k	P _s	Q _s	I _{obc}	L	R	X	ΔU
		[szt]	[kW]	[-]	[kW]	[V]	[A]	[m]	[Ω]	[Ω]	[%]
T580030 – słup nr 580030-02 1	AsXSn 4×70	28	201,5	0,300	60,5	23,9	93,8	42	0,0233	0,0035	0,93
słup nr 580030-02 1 – słup nr 580030-02 3	AsXSn 4×70	26	187,5	0,309	57,9	22,9	89,9	72	0,0399	0,0060	1,53
słup nr 580030-02 3 – słup nr 580030-02 4	AsXSn 4×70	24	173,5	0,323	56,0	22,1	87,0	35	0,0194	0,0029	0,72
słup nr 580030-02 4 – słup nr 580030-02 4/1	AsXSn 4×70	11	77	0,469	36,1	14,3	56,0	42	0,0233	0,0035	0,56
słup nr 580030-02 4/1 – słup nr 580030-02 4/2	AsXSn 4×70	9	63	0,508	32,0	12,6	49,7	43	0,0238	0,0036	0,50
słup nr 580030-02 4/2 – słup nr 580030-02 4/3	AsXSn 4×70	6	42	0,595	25,0	9,9	38,8	40	0,0222	0,0033	0,37
słup nr 580030-02 4/3 – 03-0030-200-18	YAKY 4×35	5	35,0	0,657	23,0	9,1	35,7	45	0,0488	0,0036	0,72
03-0030-200-18 – 03-0030-200-19	YAKY 4×35	4	28,0	0,714	20,0	7,9	31,0	15	0,0163	0,0012	0,21
03-0030-200-19 – 03-0030-200-20	YAKY 4×35	3	21,0	0,747	15,7	6,2	24,3	40	0,0434	0,0032	0,44
03-0030-200-20 – 03-0030-200-21	YAKY 4×35	2	14,0	0,880	12,3	4,9	19,1	32	0,0347	0,0026	0,28
03-0030-200-21 – 03-0030-200-22	YAKY 4×35	1	7,0	1,000	7,0	2,8	10,9	18	0,0195	0,0014	0,09
SUMA:											6,34%

ΔU_{dop}=10 %
ΔU ≤ ΔU_{dop}
TAK

21.5 Dobór przekroju kabla

Typ i przekrój przewodu	Zabezpieczenie rozpatrywanego elementu sieci		Obciążenie szczytowe		Obciążalność długotrwała przewodu - I_z	Najmniejszy prąd wywołujący zadziałanie członu przeciążeniowego - I_2
	Typ	Prąd znamionowy - I_n	Moc szczytowa - P_s	Prąd obciążenia - I_b		
[-]	[-]	[A]	[kW]	[A]	[A]	[A]
NA2XY 4x35	1 gF	100	12,5	19,4	111	160

Warunek 1	Warunek 2	Warunek 3
$I_n \geq I_b$	$I_z \geq I_n$	$1,45 * I_z \geq I_2$
TAK	TAK	TAK

22. Opinia geotechniczna

Zgodnie z rozporządzeniem Ministra transportu, budownictwa i gospodarki wodnej z dnia 25 kwietnia 2012 roku w sprawie ustalania geotechnicznych warunków posadawiania obiektów budowlanych rozpoznano warunki gruntowe jako proste. Kategorię geotechniczną określa się jako pierwszą. Projekt obejmuje posadowienie niewielkiego obiektu budowlanego, jakim jest kabel nn 0,4 kV wraz z szafką pomiarową.

23. Zestawienie danych na umieszczenie urządzeń w pasie drogowym

Zarządca Drogi	Nr działki	Element pasa drogowego	Nawierzchnia pasa drogowego	Rodzaj urządzenia	Wymiary			Powierzchnia urządzenia [m²]
					szerokość [m]	x	długość [m]	
Urząd Gminy w Potęgowie	110/5	chodnik	kostka betonowa	NA2XY 4x35 w rurze Ø110	0,1100	x	12,0	1,32
		chodnik	kostka betonowa	NA2XY 4x35	0,0223	x	13,0	0,30
					Suma		25,0	1,62

24. Kolizje/skrzyżowania

W obszarze projektowanego przyłącza kablowego występują krzyżowania z:

- drogą gminną – dz. nr 110/5 - projektowany kabel zabezpieczyć rurą osłonową typu SRS 110 - kabel układać metodą bez wykopową – przeciskiem/przewiertem mechanicznym na głębokości min. 1,0 m zgodnie z rys. E-1.
- istn. siecią telekomunikacyjną – dz. nr 110/5 - projektowany kabel zabezpieczyć rurą osłonową typu SRS 110 - kabel układać metodą wykopu otwartego na głębokości min. 0,7 m zgodnie z rys. E-1.

25. Ingerencja w zieleni wysoką

NIE DOTYCZY

26. Ochrona konserwatorska

NIE DOTYCZY

27. Opis projektu zagospodarowania terenu

Patrz punkt 3.4 Projektowane zagospodarowanie terenu w części projektu Projekt Zagospodarowania Terenu.

28. Obszar oddziaływania inwestycji

Patrz punkt 3.11 Obszar oddziaływania inwestycji w części projektu Projekt Zagospodarowania Terenu.

29. Uwagi

- całość robót wykonać zgodnie z projektem, najnowszą wiedzą techniczną oraz z aktualnymi przepisami, normami,
- przed przystąpieniem do robót zgłosić z wymaganym wyprzedzeniem odpowiednim instytucją, gestorom sieci zamiar rozpoczęcia robót budowlanych oraz podmiotowi przyłączanemu,
- w przypadku trudności z uzyskaniem wymaganych wartości rezystancji uziemienia uziomy należy rozbudować o uziomy pionowe,
- w trakcie robót wykonawca zobowiązany jest do uzgadniania z inwestorem i projektantem ewentualnych odstępstw od projektu oraz zmian powstałych podczas wykonywania prac,
- przy wykonywaniu prac objętych projektem zapewnić nadzór osób uprawnionych,
- po zakończeniu robót teren objęty pracami należy uporządkować.

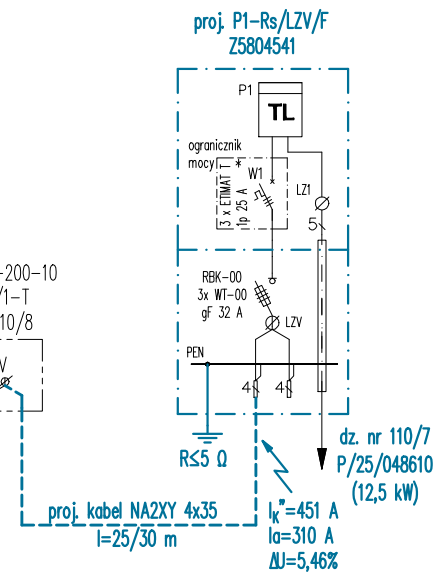
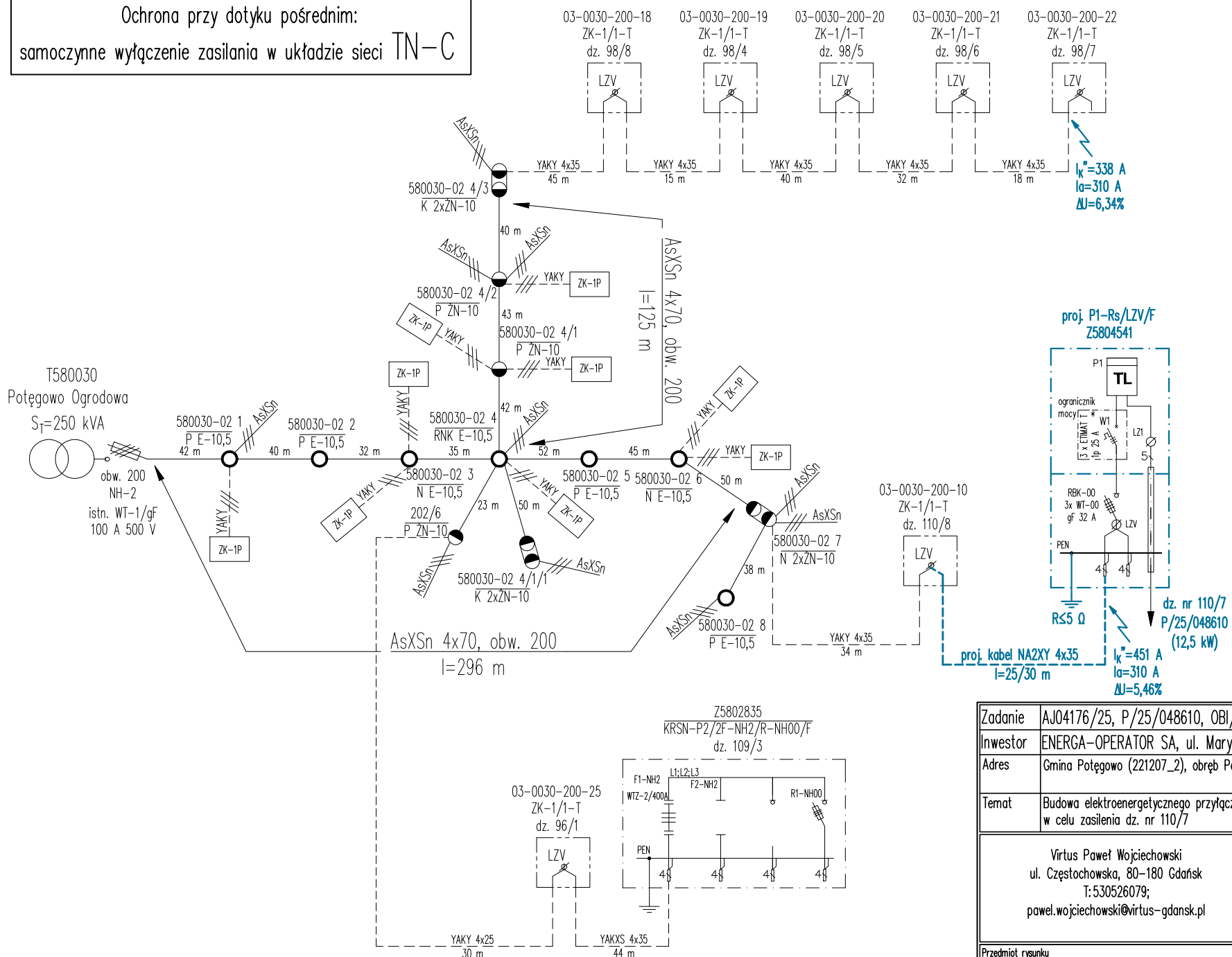
30. Zestawienie montażowe

30.1 Zestawienie montażowe przyłącza kablowego nn 0,4 kV

• Kabel NA2XY 4 x 35 mm ²	m	30
• Piasek	m ³	1
• Folia kablowa niebieska	m	13
• Rura osłonowa SRS 110	m	12
• Termokurczliwa kształtka uszczelniająca REC 110	szt.	8
• Palczatka termokurczliwa czteropalcza AK4 35-150	szt.	2
• Szafka pomiarowa P1-Rs/LZV/F	kpl.	1
• Wkładka topikowa WT-00 gF 32 A	szt.	3
• Ogranicznik mocy ETIMAT T 1p 25 A	szt.	3
• Wkładka PO + klucz systemu Master KEY (część abonencka)	szt.	1
• Wkładka P2 systemu Master KEY (część ENERGA)	szt.	1
• Keramzyt	kpl.	1
• Tabliczka informacyjna z numerem złącza	szt.	1
• Tabliczka opisu kabla	szt.	2
• Oznaczniki kabla	szt.	5
• Uziom pionowy bez złączkowy (uziom typu TP 1x9)		
○ Bednarka stalowa ocynkowana 25x4	m	30
○ Uziom prętowy UP16/1500, Ø16 mm	szt.	32
○ Grot GU	szt.	4
○ Uchwyt krzyżowy UKU	szt.	2

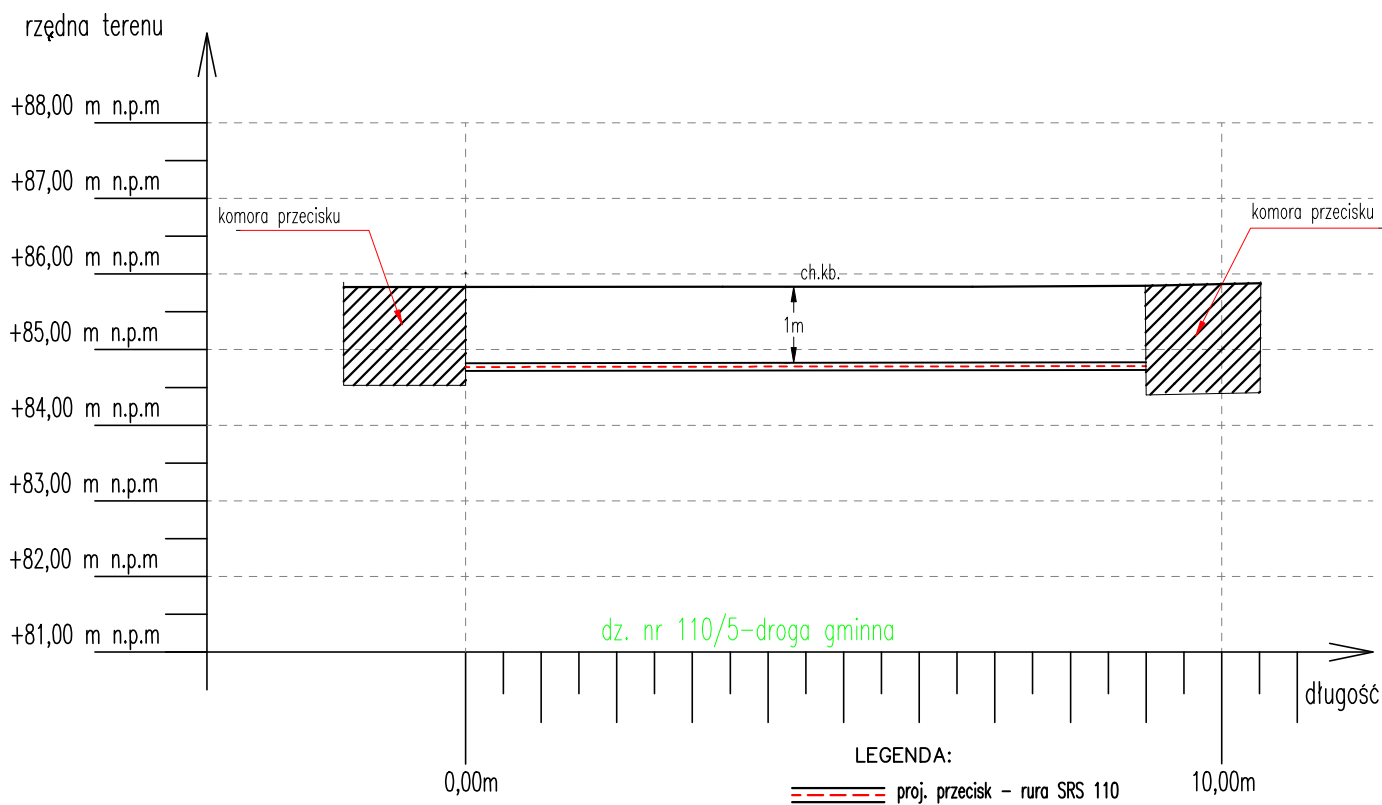
* W przypadku nieosiągnięcia wymaganej wartości rezystancji uziemienia uziom rozbudować o uziom pionowy.

Ochrona przy dotyku pośrednim:
samoczynne wyłączenie zasilania w układzie sieci TN-C



- LEGENDA
- projektowane urządzenia
 - istniejące urządzenia
 - AsXSn /// przyłącze napowietrzne izolowane
 - YAKXS /// przyłącze kablowe

Zadanie	AJ04176/25, P/25/048610, OBI/83/2502260		
Inwestor	ENERGA-OPERATOR SA, ul. Marynarki Polskiej 130, 80-557 Gdańsk		
Adres	Gmina Potęgowo (221207_2), obręb Potęgowo (0016), działki nr 107, 110/7		
Temat	Budowa elektroenergetycznego przyłącza kablowego nN 0,4 kV w celu zasilania dz. nr 110/7		
Virtus Paweł Wojciechowski ul. Częstochowska, 80-180 Gdańsk T: 530526079; pawel.wojciechowski@virtus-gdansk.pl		Opracował mgr inż. Paweł Wojciechowski	
		Projektant mgr inż. Dariusz Szreder upr. nr POM/0281/PWBE/19	
		Data 30.03.2026	Skala —
Przedmiot rysunku SCHEMAT JEDNOKRESKOWY nn 0,4 kV			Nr rysunku E-2



Zadanie	AJ04176/25, P/25/048610, OBI/83/2502260		
Inwestor	ENERGA–OPERATOR SA, ul. Marynarki Polskiej 130, 80–557 Gdańsk		
Adres	Gmina Potęgowo (221207_2), obręb Potęgowo (0016), działki nr 110/5, 110/7		
Temat	Budowa elektroenergetycznego przyłącza kablowego nN 0,4 kV w celu zasilenia dz. nr 110/7		
Virtus Paweł Wojciechowski ul. Częstochowska, 80–180 Gdańsk T:530526079; pawel.wojciechowski@virtus-gdansk.pl		Opracował mgr inż. Paweł Wojciechowski	
		Projektant mgr inż. Dariusz Szreder upr. nr POM/0281/PWBE/19	
		Data 30.03.2026	Skala –
Przedmiot rysunku Profil przecisku pod wjazdem na posesję			Nr rysunku E–3

ZAŁĄCZNIKI PROJEKTU BUDOWLANEGO

OBIEKT: Budowa elektroenergetycznego przyłącza kablowego nn 0,4kV w celu zasilenia działki nr 110/7

ADRES: Miejscowość Potęgowo, obręb Potęgowo, gmina Potęgowo, powiat słupski
Identyfikatory działek ewidencyjnych:
221207_2.0016.110/5, 221207_2.0016.110/7.

BRANŻA: Elektroenergetyczna

KATEGORIA: XXVI

INWESTOR: ENERGA – OPERATOR S.A.
ul. Marynarki Polskiej 130
80-557 Gdańsk

UMOWA: AJ04176/25

ZADANIE: OBI/83/2502260

WP: P/25/048610

Gdańsk, 30 marzec 2026 r.

S P I S T R E Ś C I

1. Opinie, uzgodnienia, pozwolenia.....	3
1.1 Podstawa opracowania	3
1.2 Uzgodnienie z ENERGIA-OPERATOR SA PZT	6
1.3 Odpis protokołu z narady koordynacyjnej.....	8
1.4 Decyzje administracyjne.....	13
2. Informacja BIOZ	16

EOP/WP/5/2025/07/158324 Numer P/25/048610	Miejscowość Lębork	Data 25-06-2025
--	--------------------	-----------------

WARUNKI PRZYŁĄCZENIA
DO SIECI ELEKTROENERGETYCZNEJ ENERGA-OPERATOR SA
Oddział w Koszalinie

1. Przyłączany obiekt:
Nazwa: budynek mieszkalny - jednorodzinny
Adres (Nr działki): Potęgowo, ul. Ogrodowa
gm. Potęgowo, działka numer 0016-110/7
2. Grupa przyłączeniowa: grupa V
3. Moc przyłączeniowa: 12.5 kW
4. Miejsce przyłączenia:
GPZ - GPZ DARŻYNO 110/15 kV [01000]
Linia 15 kV DARŻYNO - POTĘGOWO [01000-351]
Stacja SN/nn POTĘGOWO OGRODOWA [T580030]
Obwód nn kier. Wieś [200]
Obiekt Obwód [nN] kier. Wieś [200]
5. Miejsce dostarczania energii elektrycznej:
zaciski prądowe na listwie zaciskowej w szafce pomiarowej w kierunku instalacji przyłączanej
6. Rodzaj przyłącza: kablowe
7. Zakres prac niezbędnych do realizacji przyłączenia oraz wymagania w zakresie wyposażenia niezbędnego do współpracy z siecią:
 - 7.1. Zakres inwestycji realizowanych przez ENERGA-OPERATOR SA
 - 7.1.1. Urządzenia WN i SN:
- istniejące
 - 7.1.2. Stacja transformatorowa:
- istniejąca stacja transformatorowa nr T580030 obw.nr 200
 - 7.1.3. Urządzenia nn:
- budowa przyłącza kablowego YAKXS min 4x35mm² od złącza nr 03-0030-200-10 o długości około 30 m
- budowa szafki pomiarowej P1-Rs/LZV/F lokalizowanej przy granicy działki
 - 7.1.4. Wyposażenie urządzeń, instalacji lub sieci, niezbędne do współpracy z siecią, do której instalacje lub sieci są przyłączane:
-
 - 7.1.5. Zabezpieczenie sieci przed zakłóceniami elektrycznymi powodowanymi przez urządzenia, instalacje lub sieci wnoszkodawcy:
-
 - 7.1.6. Dostosowanie przyłączanych urządzeń, instalacji lub sieci do systemów sterowania dyspozytorskiego:
-
 - 7.1.7. Demontaże:
-
- 7.2. Zakres inwestycji realizowanych przez Podmiot Przyłączany:
- obwód zalicznikowy przygotowuje własnym kosztem i staraniem
8. Wymagany stopień skompensowania mocy biernej:
tgφ QI: 0.4
tgφ QIV: 0
9. Wymagania dotyczące układu pomiarowo-rozliczeniowego i systemu pomiarowo-rozliczeniowego:
 - 9.1. Miejsce zainstalowania:



- na granicy działki
- 9.2. Rodzaj i prąd znamionowy oraz miejsce usytuowania zabezpieczenia przedlicznikowego / głównego:
wyłącznik nadmiarowo - prądowy bez członu zwarciovego (ogranicznik mocy) o prądzie znamionowym 25 A, zainstalowane w szafce pomiarowej licznik 3-fazowy
- 9.3. Sposób pomiaru: bezpośredni
- 9.4. Rodzaj mierzonej energii: Energia elektryczna czynna pobrana, Straty nieobecne/ pomijalnie małe
- 9.5. Przystosowanie układu pomiarowo-rozliczeniowego do systemów zdalnego odczytu danych pomiarowych
-
- 9.6. Wymagania dodatkowe:
- Dla pomiaru pośredniego lub półpośredniego, zastosować odpowiednie przekładniki i listwę kontrolno-pomiarową a w obwodach wtórnych pomiaru wykonać zabezpieczenie obwodów napięciowych liczników oraz optyczną sygnalizację zaniku napięcia.
 - Dla poszczególnych etapów budowy przewidzieć pomiar dostosowany do poboru mocy.
 - Urządzenia pomiarowe winny być osłonięte i przystosowane do opłombowania.
 - Wymagania techniczne dla układów transmisji danych pomiarowych określone są w Instrukcji Ruchu i Eksploatacji Sieci Dystrybucyjnej ENERGA-OPERATOR SA
 - inne:
-
10. Dane dotyczące sieci oraz parametry w zakresie elektroenergetycznej automatyki zabezpieczeniowej i systemowej
- 10.1. Dotyczy sieci o napięciu do 1 kV:
- Układ sieci TN-C
 - Napięcie znamionowe sieci 0,4 kV
 - Maksymalny prąd zwarciovowy w sieci 26 kA
Rzeczywistą wartość prądu zwarciovowego oblicza projektant.
 - System ochrony od porażeń Samoczynne wyłączenie zasilania
- 10.2. Dotyczy sieci o napięciu powyżej 1 kV:
- Sposób pracy punktu neutralnego sieci -
 - Napięcie znamionowe sieci - kV
 - Prąd zwarcia doziemnego - A
 - Czas wyłączenia zwarcia doziemnego - s
 - Moc zwarciovowa na szynach 15 kV - MVA
 - Czas wyłączenia zwarcia wielofazowego - s
- w stacji 110/15 kV GPZ GPZ DARŻYNO 110/15 kV
- Rzeczywistą wartość prądu zwarcia wielofazowego oblicza projektant na podstawie mocy zwarciovowej.
- System ochrony od porażeń uzziemienie ochronne
- 10.3. Inne:
-
11. Dane znamionowe urządzeń, instalacji i sieci oraz dopuszczalne graniczne parametry ich pracy
- | Rodzaj urządzenia/instalacji/sieci | Napięcie znam. [kV] | Moc znam. [kW] | Prąd rozruchu [A] |
|------------------------------------|---------------------|----------------|-------------------|
| | | | |
12. Inne ustalenia:
- 12.1. Dotyczy projektu budowlanego:
-
- 12.2. Dotyczy współpracy ruchowej:
-

12.3. Dotyczy umowy o przyłączenie:

-

12.4. Inne wymagania:

- niniejsza aktualizacja warunków przyłączenia nr. P/25/048610 z dnia 10-07-2025
zastępuje dotychczasowe warunki przyłączenia nr. P/25/048610 z dnia 25-06-2024

13. Użytkowane urządzenia elektryczne powinny spełniać wymagania określone w obowiązujących przepisach dotyczących kompatybilności elektromagnetycznej.

14. Przy realizacji niniejszych warunków przyłączenia należy uwzględnić wymagania określone w Instrukcji Ruchu i Eksploatacji Sieci Dystrybucyjnej obowiązującej na terenie działania ENERGA-OPERATOR SA.

15. Standardy jakościowe energii elektrycznej określa Rozporządzenie Ministra Gospodarki z dnia 4 maja 2007 roku (Dz.U. Nr 93 poz. 623 z 2007 r.).

ENERGA-OPERATOR SA nie zapewnia bezprzerwowej dostawy energii do sieci elektroenergetycznej dla ww. obiektu. Należy liczyć się z możliwością przerw w dostawie energii elektrycznej. Bezprzerwową dostawę energii elektrycznej można zapewnić jedynie poprzez zainstalowanie własnego źródła energii (np. agregatu prądotwórczego, urządzenia UPS, itp.) po uprzednim uzgodnieniu warunków jego instalacji z ENERGA-OPERATOR SA Oddział w Koszalinie

16. Zawarcie umowy o przyłączenie stanowi podstawę do rozpoczęcia realizacji prac projektowych i budowlano-montażowych, na zasadach określonych w tej umowie. Projekt umowy o przyłączenie stanowi załącznik do niniejszych warunków.

17. Warunki przyłączenia są ważne 2 lata od dnia ich doręczenia.

Po zawarciu umowy o przyłączenie warunki przyłączenia ważne są w okresie obowiązywania umowy o przyłączenie.

18. Działając na podstawie art. 7 ust. 14 ustawy z dnia 10 kwietnia 1997 roku – Prawo energetyczne (Dz. U. nr 54 poz. 348 z późn. zm.) w związku z art. 34 ust. 3 pkt 3 ustawy z dnia 7 lipca 1994 roku (Dz. U. nr 89 poz. 414 z późn. zm.) ENERGA-OPERATOR SA oświadcza, że zapewni dostawę energii dla obiektu przyłączonego:

- po przyłączeniu obiektu do sieci elektroenergetycznej na podstawie niniejszych warunków przyłączenia oraz w oparciu o umowę o przyłączenie, jaka zostanie zawarta pomiędzy Podmiotem Przyłączanym a ENERGA – OPERATOR SA,

- po zawarciu umowy o świadczenie usług dystrybucji lub umowy kompleksowej.

Niniejsze oświadczenie jest oświadczeniem w rozumieniu art. 34 ust. 3, pkt. 3 ustawy - Prawo budowlane.

Kierownik
Dział Przyłączeń

Piotr Kruża

Koźłowski Marek 

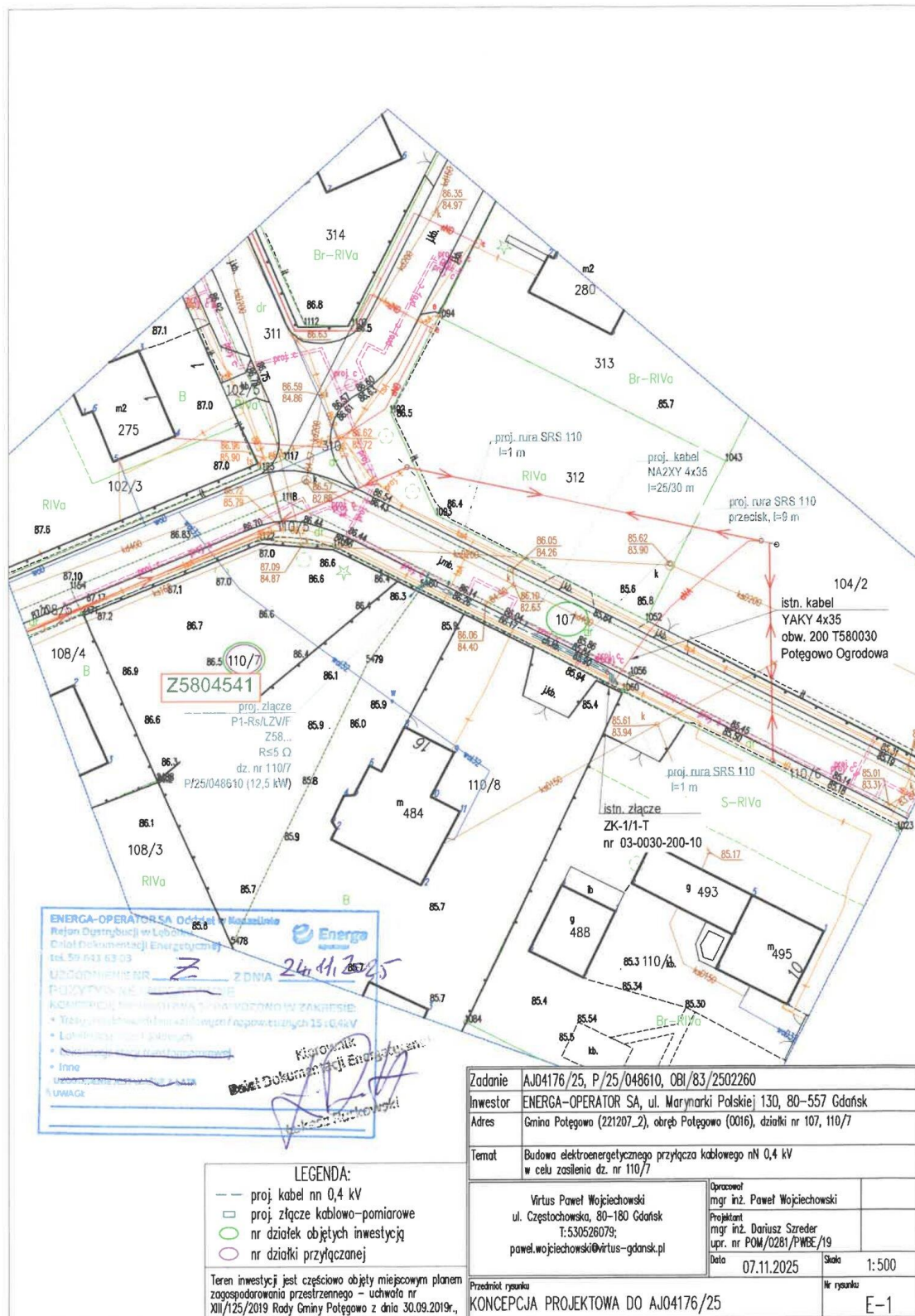
OPRACOWAŁ

tel. 598416321

ZATWIERDZIŁ

Otrzymują:

1. Wnioskodawca
2. ENERGA-OPERATOR SA Oddział w Koszalinie Rejon Dystrybucji w Lęborku
ul. Krzywoustego 34a, 84-300 Lębork





Słupsk, dn. 11.03.2026 r.

STAROSTWO POWIATOWE
76-200 SŁUPSK
ul. Szarych Szeregów 14

Znak sprawy: GK.6630.99.2026

ODPIS
PROTOKOŁU Z NARADY KOORDYNACYJNEJ
zakończoney w dniu 11.03.2026 r.
w sprawie usytuowania projektowanej sieci uzbrojenia terenu

Przedmiot narady:	projekt elektroenergetycznego przyłącza kablowego
Lokalizacja:	Gmina Potęgowo (221207_2), obręb Potęgowo (0016), działki nr 110/5, 110/7
Wnioskodawca:	WOJCIECHOWSKI PAWEŁ ul. Częstochowska 3/3, 80-180 Gdańsk
Inwestor:	ENERGA - OPERATOR SPÓŁKA AKCYJNA ODDZIAŁ W KOSZALINIE ul. Morska 10, 75-950 Koszalin
Projektant:	PAWEŁ WOJCIECHOWSKI Inne upr.: budowlane: POM/0281/PWBE/19
Przewodniczący:	Lucyna Stańczyk Podinspektor Wydział Geodezji i Kartografii
Sposób przeprowadzenia narady:	elektroniczny
Data wpływu:	26.02.2026 r.

PODSUMOWANIE NARADY

Uzgodnione pozytywnie

W wyniku narady koordynacyjnej projekt został wniesiony do bazy GESUT powiatu.

Lista uczestników narady koordynacyjnej wraz z uwagami

Lp.	Nazwa instytucji Sposób uczestnictwa	Stanowisko Uwagi	Imię i nazwisko uczestnika
1	BALTIC Sea Polska II Sp. z o.o. al. Wilanowska 206/A6 02-765 Warszawa elektroniczny	Uczestnik nieobecny na naradzie	
2	Centralne Wojskowe Centrum Rekrutacji Ośrodek Zamiejscowy w Gdańsku ul. Do studzienki 45, 80-206 Gdańsk elektroniczny	Stanowisko pozytywne Planowane przyłącze energetyczne powinno być zgodne z ograniczeniami wynikającymi z Porozumienia wykonawczego między Rządem Rzeczypospolitej Polskiej a Rządem Stanów Zjednoczonych Ameryki do Umowy między Rządem Rzeczypospolitej Polskiej a Rządem Stanów Zjednoczonych Ameryki Północnej dotyczącej	ANDRZEJ HANIECKI

Dokument wygenerował(a): Lucyna Stańczyk, dn. 11-03-2026 10:56:24

Jeżeli dokument jest wystawiony elektronicznie, to nie wymaga podpisu analogowego ani pieczęci, lecz wymaga podpisu elektronicznego.

Uwaga: podpis elektroniczny jest niewidoczny – można go zweryfikować tylko odpowiednim programem

		rozmieszczenia na terytorium Rzeczypospolitej Polskiej systemu obrony przed rakietami balistycznymi w sprawie użytkowania terenów oraz przestrzeni powietrznej wokół Bazy systemu obrony przed rakietami balistycznymi - podstawa Dz. U. z 2016 r. poz. 234. Ponadto, zgodnie z art. V pkt 2. ww. dokumentu w treści projektu winny być uwzględnione ograniczenia wynikające z Porozumienia wykonawczego (...)	
3	ENERGA Oświetlenie Sp. z o. o. elektroniczny	Stanowisko pozytywne Uzgodniono pozytywnie Kontakt: Dział Realizacji Usług Słupsk, ul. Rybacka 4, 76-200 Słupsk tel. 693 100 182; krzysztof.dumanowski@energa.pl	KRZYSZTOF DUMANOWSKI
4	ENERGA-OPERATOR S.A. Oddział w Koszalinie elektroniczny	Stanowisko pozytywne Uzgodniono pozytywnie - bez uwag	Daniel Frąckowiak
5	EVIVA DRZEŻEWO Sp. z o.o. ul. Kazimierska 45 62-510 Konin elektroniczny	Uczestnik nieobecny na naradzie	
6	HAWA TELEKOM SP. Z O. O. W RESTRUKTURYZACJI ul. Adama Naruszewicza 13A 02-627 Warszawa elektroniczny	Stanowisko pozytywne	Marcin Kłoczko
7	Krajowy Ośrodek Wsparcia Rolnictwa Oddział Terenowy w Pruszcze Gdańskim ul. Powstańców Warszawy 28 83-000 Pruszcz Gdański elektroniczny	Uczestnik nieobecny na naradzie	
8	Mashav Hama sp. z o.o. ul. Zielna 37, XII piętro, 00-108 Warszawa elektroniczny	Uczestnik nieobecny na naradzie	
9	Orange Polska S.A. Zarządzanie Zasobami Infrastruktury i Obsługi Klienta ul. Ogrodowa 8 91-062 Łódź elektroniczny	Uczestnik nieobecny na naradzie	
10	Polska Spółka Gazownictwa Sp. z o. o. Oddział Zakład Gazowniczy w Koszalinie Gazownia w Słupsku elektroniczny	brak uwag Stanowisko pozytywne	Katarzyna Nawrocka
11	Polska Spółka Gazownictwa sp. z o. o. w Tarnowie Oddział Gazowniczy w Koszalinie ul. Polczyńska 55/57 75-808 Koszalin elektroniczny	Uczestnik nieobecny na naradzie	
12		Uczestnik nieobecny na naradzie	

Dokument wygenerował(a): Lucyna Stańczyk, dn. 11-03-2026 10:56:24

Jeżeli dokument jest wystawiony elektronicznie, to nie wymaga podpisu analogowego ani pieczęci, lecz wymaga podpisu elektronicznego.

Uwaga: podpis elektroniczny jest niewidoczny – można go zweryfikować tylko odpowiednim programem

	POTEGOWO MASHAV SP. Z O. O. ul. Zielna 37, Budynek C, XII p. 00-108 Warszawa elektroniczny		
13	Regionalne Centrum Informatyki Gdynia Węzeł Teleinformatyczny Słupsk ul. Bohaterów Westerplatte 66 76-200 Słupsk elektroniczny	Stanowisko pozytywne	ANDRZEJ ŚLEDŹ
14	Światłowod Inwestycje Sp. z o.o. Al. Jerozolimskie 160 02-326 Warszawa elektroniczny	Uczestnik nieobecny na naradzie	
15	Telewizja Kablowa Słupsk - Kanał 6 SP. z o.o. ul. Romera 5/90 76-200 Słupsk elektroniczny	Uczestnik nieobecny na naradzie	
16	Zakład Usług Publicznych w Potęgowie ul. Głuszyńska 10 76-230 Potęgowo elektroniczny	Stanowisko pozytywne Roboty ziemne w miejscach zbliżeń i kolizji z istniejącymi sieciami wodociągowo – kanalizacyjnymi wykonać ręcznie. Za uszkodzenia wyżej wymienionych mediów w trakcie realizacji robót odpowiedzialność ponosi wykonawca robót i w przypadku ich uszkodzenia awarie usuwa na własny koszt, informując niezwłocznie o tym zdarzeniu gestora sieci. Wszelkie naprawy uszkodzonej infrastruktury podlegają odbiorowi przez pracownika ZUP Potęgowo. Dane zawarte na podkładzie geodezyjnym mogą być niezgodne ze stanem faktycznym, za powyższe ZUP Potęgowo nie ponosi odpowiedzialności.	Elwira Szewczyk
17	Zarząd Dróg Powiatowych ul. Słoneczna 16e 76-200 Słupsk elektroniczny	Uczestnik nieobecny na naradzie	
	Wnioskodawca		WOJCIECHOWSKI PAWEŁ

Treść protokołu została uzgodniona z osobami, które uczestniczyły w naradzie wyłącznie za pomocą środków komunikacji elektronicznej.

Przewodniczący Narady Koordynacyjnej

Signed by /
Podpisano przez:

Z up. STAROSTY
Lucyna Stańczyk
podinspektor
Wydział Geodezji i Kartografii

Lucyna Hanna
Stańczyk

Date. / Data: 2026.....

03-11-2026

Podpis przewodniczącego Narady

POUCZENIE:

1. Przedstawiciele instytucji zostali zawiadomieni o sposobie, terminie i miejscu przeprowadzenia narady koordynacyjnej

Dokument wygenerował(a): Lucyna Stańczyk, dn. 11-03-2026 10:56:24

Jeżeli dokument jest wystawiony elektronicznie, to nie wymaga podpisu analogowego ani pieczęci, lecz wymaga podpisu elektronicznego.

Uwaga: podpis elektroniczny jest niewidoczny – można go zweryfikować tylko odpowiednim programem

zgodnie z ustawą Prawo geodezyjne i kartograficzne (t.j. Dz. U. z 2024 r. poz.1151 z późn. zm.). W myśl art. 28b ust. 3 pkt 4 tej ustawy w naradzie koordynacyjnej mogą wziąć udział również inne podmioty, które mogą być zainteresowane rezultatami narady koordynacyjnej, w szczególności zarządzające terenami zamkniętymi, w przypadku sytuowania części projektowanych sieci na tych terenach.

2. Niniejsze uzgodnienie wykonano w oparciu o treść mapy zasadniczej, która może nie zawierać projektów wszystkich urządzeń podziemnych nie podlegających uzgodnieniu na mocy art. 28b ust. 2 ustawy Prawo geodezyjne i kartograficzne (t.j. Dz. U. z 2024 r. poz.1151 z późn. zm.).

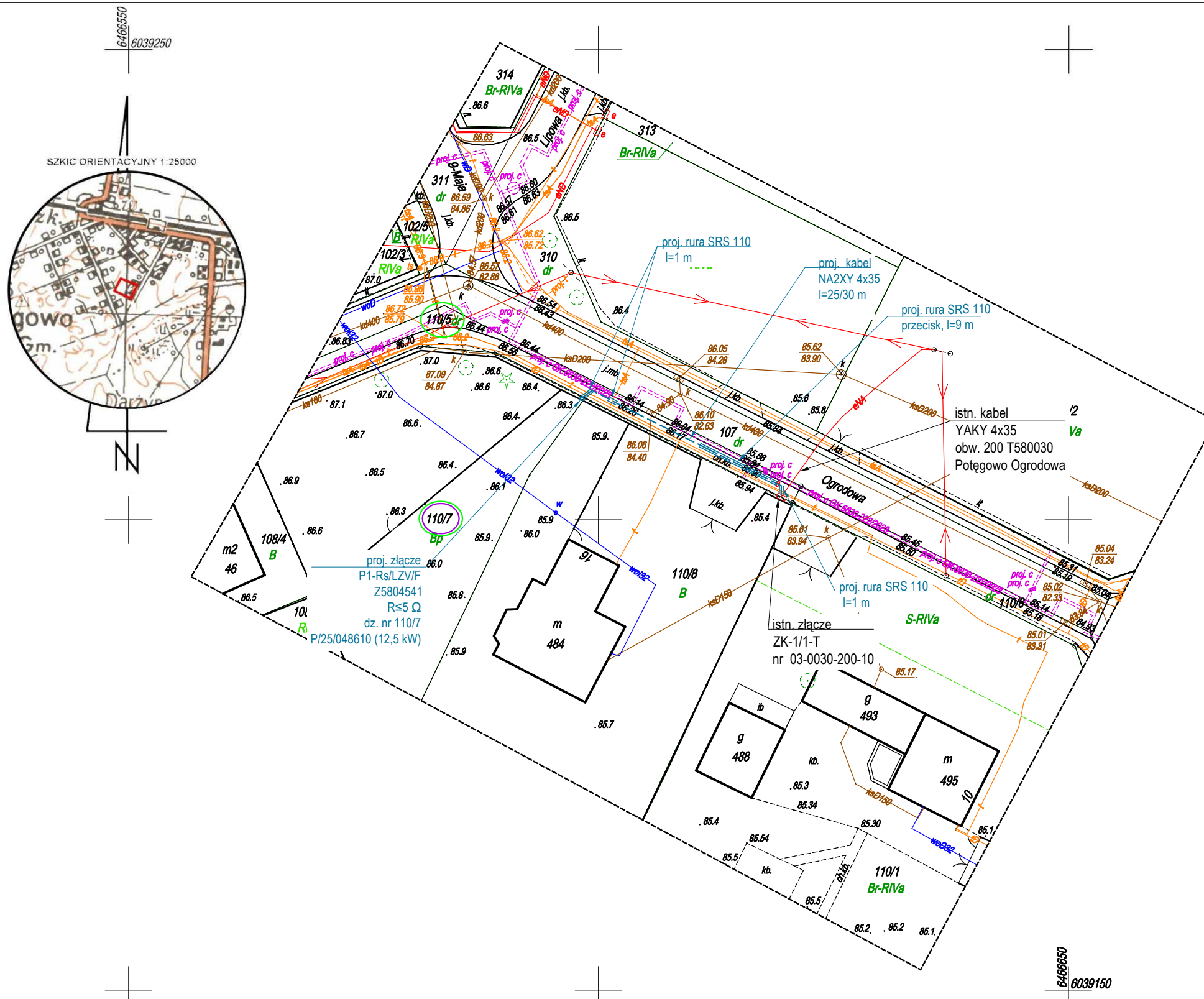
3. Znaki geodezyjne, urządzenia zabezpieczające te znaki oraz budowle triangulacyjne podlegają ochronie w myśl art. 15 ustawy Prawo geodezyjne i kartograficzne (t.j. Dz. U. z 2024 r. poz.1151 z późn. zm.).

Dokument wygenerował(a): Lucyna Stańczyk, dn. 11-03-2026 10:56:24

Jeżeli dokument jest wystawiony elektronicznie, to nie wymaga podpisu analogowego ani pieczęci, lecz wymaga podpisu elektronicznego.

Uwaga: podpis elektroniczny jest niewidoczny – można go zweryfikować tylko odpowiednim programem

Strona 4 z 4



221207_2 gm. Potęgowo
0016 obr. Potęgowo dz. 107
skala 1 : 500

Mapa do celów projektowych
Sporządzona w lutym 2026 r.
przez Usługi Geodezyjne i Kartograficzne SMARTGEO

inż. Grzegorz Dwulit , uprawnienia nr 22834

Geodezyjny układ współrzędnych płaskich "2000 strefa 6"
Układ odniesienia wysokości PL-EVRF2007-NH
Mapa aktualna na dzień 23.02.2026 r.

----- zakres aktualizacji

ID : 6640.87.2026

Mapa sporządzona bez ustalenia obciążeń służebnościami
gruntowymi ujawnionymi w księgach wieczystych.

W zakresie mapy nie znajdują się punkty osnowy
geodezyjnej prawem chronione przed zniszczeniem.

Nie wyklucza się istnienia w terenie innych nie wykazanych
na niniejszej mapie urządzeń podziemnych, które nie były
zgłoszone do inwentaryzacji lub o których brak jest informacji
w instytucjach branżowych.

Oświadczam, że niniejszy dokument został opracowany w wyniku prac geodezyjnych i kartograficznych, których rezultaty zawiera operat techniczny pozytywnie zweryfikowany. Jednocześnie informuję, że jestem świadomy odpowiedzialności karnej za złożenie fałszywego oświadczenia.	
Identyfikator zgłoszenia prac geodezyjnych:	6640.87.2026
Organ służby geodezyjnej, który otrzymał zgłoszenie:	Starosta Słupski
Wykonawca prac geodezyjnych:	Usługi Geodezyjne i Kartograficzne „SMARTGEO” Grzegorz Dwulit Ul. Główna 118D 76-200 Globino NIP 839-277-69-80 REGON : 222166728
Numer oraz data sporządzenia dokumentu zawierającego wynik pozytywnej weryfikacji:	Protokół weryfikacji Nr 6640.87.2026 61453 z dn. 25.02.2026 r.
Imię i nazwisko oraz numer uprawnień zawodowych kierownika prac:	GEODETA UPRAWNIONY Grzegorz Dwulit nr upr. 22834 zakres upr. 1

POTWIERDZAM ZGODNOŚĆ KOPII
MAPY Z ORYGINAŁEM MAPY DO
CELÓW PROJEKTOWYCH
26.02.2026

Grzegorz
Stanisław
Dwulit
Elektronicznie podpisany przez
Grzegorz Stanisław
Dwulit
Data: 2026.02.25
15:07:32 +01'00'



Signed by /
Podpisano przez:

Dariusz Szreder

Date / Data:
2026-02-26 09:42

LEGENDA:

- proj. kabel nn 0,4 kV
- proj. złącze kablowo-pomiarowe
- nr działek objętych inwestycją
- nr działki przyłączanej

Teren inwestycji jest częściowo objęty miejscowym planem zagospodarowania przestrzennego – uchwała nr XIII/125/2019 Rady Gminy Potęgowo z dnia 30.09.2019r.,

Zadanie	AJ04176/25, P/25/048610, OBI/83/2502260		
Inwestor	ENERGA–OPERATOR SA, ul. Marynarki Polskiej 130, 80–557 Gdańsk		
Adres	Gmina Potęgowo (221207_2), obręb Potęgowo (0016), działki nr 110/5, 110/7		
Temat	Budowa elektroenergetycznego przyłącza kablowego nN 0,4 kV w celu zasilenia dz. nr 110/7		
Virtus Paweł Wojciechowski ul. Częstochowska, 80–180 Gdańsk T: 530526079; pawel.wojciechowski@virtus-gdansk.pl		Opracował mgr inż. Paweł Wojciechowski	
		Projektant mgr inż. Dariusz Szreder upr. nr POM/0281/PWBE/19	
		Data	26.02.2026
		Skala	1:500
Przedmiot rysunku PROJEKT ZAGOSPODAROWANIA TERENU		Nr rysunku E–1	

Starosta Słupski
Dokumentacja projektowa nr
GK.6630.99.2026
była przedmiotem narady
koordynacyjnej przeprowadzonej
za pomocą środków
komunikacji elektronicznej
zakończoną w dniu: 11-03-2026

Z up. Starosty
Lucyna Stańczyk
podinspektor, Wydział Geodezji i Kartografii
PRZEWODNICZĄCY NARADY
KOORDYNACYJNEJ

Elektronicznie
e podpisany
przez Lucyna
Hanna
Stańczyk
Data:
2026.03.11
10:57:59
+01'00'

z up. STAROSTY
Lucyna Stańczyk
PODINSPEKTOR
Wydziału Geodezji i Kartografii

Potęgowo, dnia 22 grudnia 2025 r.

NŚR4.6853.106.2025

DECYZJA

Podstawa prawna:

- art. 20, art. 39 ust. 3, 3a i 3aa ustawy z dnia 21 marca 1985r. o drogach publicznych (Dz. U. z 2025 r. poz. 889)
- art. 104 ustawy z dnia 14 czerwca 1960 r. Kodeks postępowania administracyjnego (Dz. U. z 2025 r. poz. 1691)

Inwestor:

- ENERGA-OPERATOR SA z siedzibą w Gdańsku, Oddział w Koszalinie, ul. Morska 10, 75-950 Koszalin

o r z e k a m

1. Uzgodnić lokalizację inwestycji na działce o numerze 110/5 obręb Potęgowo, będącej własnością Gminy Potęgowo – polegającej na budowie przyłącza kablowego 0,4 kV, zgodnie z mapą będącą załącznikiem do niniejszej decyzji (załącznik nr 1).
2. Wyrazić zgodę na wykonanie prac wymienionych w ust. 1 w pasie drogowym drogi gminnej nr 121012G na następujących warunkach:
 - 1) Umieszczone na podstawie niniejszej decyzji urządzenia w pasie drogowym muszą być wykonane w sposób umożliwiający normalną eksploatację drogi oraz urządzeń z nią związanych, a także umożliwić przebudowę elementów drogi w tym jej konstrukcji bez konieczności ingerencji w te urządzenia.
 - 2) Prace budowlane powinny być prowadzone przy zachowaniu wymaganych przepisami odległości instalacji, a w przypadku kolizji z istniejącymi urządzeniami lub sieciami należy dokonać ich zabezpieczenia lub przełożenia.
 - 3) Lokalizacja urządzenia nie może zmniejszać stateczności i nośności podłoża.
 - 4) Na Inwestorze spoczywa obowiązek odbudowy zniszczonych dróg (przywrócenie ich do stanu pierwotnego) w trakcie trwania robót budowlanych i po ich zakończeniu, a także wykonanie geodezyjnej inwentaryzacji powykonawczej.
 - 5) Roboty podlegają odbiorowi przez zarządcę drogi.

Uzasadnienie

Niniejsze orzeczenie jest w całości zgodne z wnioskiem Strony z tego względu odstępuje się od uzasadnienia zezwolenia na podstawie art. 107 § 4 Kpa.

Pouczenia

1. Inwestor zobowiązany jest do uzyskania pozwolenia na budowę lub zgłoszenia budowy albo wykonywania robót budowlanych;
2. Inwestor zobowiązany jest do uzgodnienia z zarządcą drogi przed uzyskaniem pozwolenia na budowę projektu budowlanego lub urządzenia, o którym mowa w art. 39 ust. 3 ustawy o drogach publicznych.

3. Decyzja nie uprawnia do rozpoczęcia robót na terenie pasa drogowego. Inwestor zobowiązany jest do uzyskania zezwolenia zarządcy drogi na zajęcie pasa drogowego, dotyczącego prowadzenia robót w pasie drogowym i umieszczenia w nim obiektu lub urządzenia.
4. Jeżeli prace związane z prowadzeniem robót wpłyną na ruch drogowy, ograniczą widoczność na drodze lub spowodują wprowadzenie zmian w istniejącej organizacji ruchu pojazdów lub pieszych należy wykonać projekt organizacji ruchu drogowego na czas prowadzenia robót.
5. Niniejsza decyzja stanowi dla Inwestora podstawę do oświadczenia o posiadanym prawie do dysponowania gruntem – dz. nr 110/5 położoną w obrębie geodezyjnym Potęgowo na cele budowlane, zgodnie z postanowieniami ustawy z dnia 7 lipca 1994r. Prawo budowlane (Dz. U. z 2025 r. poz. 418 z późn. zm.).
6. Niniejsza decyzja nie zwalnia od obowiązków uzgodnienia robót z posiadaczami urządzeń obcych znajdujących się w pasie drogowym.
7. Czynność wydania zezwolenia nie podlega opłacie skarbowej na podstawie art. 4 oraz załącznika część III, poz. 44 pkt 9 kol. 4 ustawy z dnia 16 listopada 2006r. o opłacie skarbowej (Dz. U. z 2025 r. poz. 1154).

Od niniejszej decyzji służy stronie odwołanie do Samorządowego Kolegium Odwoławczego w Słupsku za pośrednictwem Wójty Gminy Potęgowo w terminie 14 dni od daty jej otrzymania. W trakcie biegu terminu do wniesienia odwołania strona może zrzec się prawa do wniesienia odwołania wobec organu administracji publicznej, który wydał decyzję. Z dniem doręczenia Wójtowi Gminy Potęgowo oświadczenia o zrzeczeniu się prawa do wniesienia odwołania przez ostatnią ze stron postępowania, decyzja staje się ostateczna i prawomocna, co oznacza, iż decyzja podlega natychmiastowemu wykonaniu i brak jest możliwości zaskarżenia decyzji do sądu administracyjnego. Nie jest możliwe skuteczne cofnięcie oświadczenia o zrzeczeniu się prawa do wniesienia odwołania.

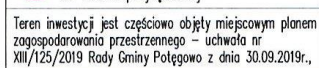


Zap. Wójt Gminy Potęgowo
Wójt Gminy Potęgowo
Naradzająca, Uprawniona do Podpisu
i Rozstrzygnięcia

Otrzymują:

1. Wnioskodawca
2. a/a

[Handwritten signature]



Przedmiot rysunku
PROJEKT ZAGOSPODAROWANIA TERENU

Informacja BIOZ

OBIEKT: Budowa elektroenergetycznego przyłącza kablowego nn 0,4 kV w celu zasilenia dz. nr 110/7

ADRES: Miejscowość Potęgowo, obręb Potęgowo, gmina Potęgowo, powiat słupski
Identyfikatory działek ewidencyjnych:
221207_2.0016.110/5, 221207_2.0016.110/7.

INWESTOR: ENERGA-OPERATOR S.A.
ul. Marynarki Polskiej 130
80-557 Gdańsk

PROJEKTANT: mgr inż. Dariusz Szreder
ul. Niepołomicka 45A/38
80-180 Gdańsk

mgr inż. Dariusz Szreder
uprawnienia budowlane do projektowania
i kierowania robotami budowlanymi bez
ograniczeń w szczególności instalacyjnej
w zakresie sieci, instalacji i urządzeń
elektrycznych i elektroenergetycznych
POM/0281/PWBE/19

Gdańsk, 30 marzec 2026 r.

1. Podstawa opracowania

Informację dotyczącą bezpieczeństwa i ochrony zdrowia stanowi integralną część projektu budowlanego. Zgodnie z Rozporządzeniem Ministra Infrastruktury z dnia 23 czerwca 2003 r. w sprawie informacji dotyczącej bezpieczeństwa i ochrony zdrowia oraz planu bezpieczeństwa i ochrony zdrowia (Dz. U. 2003 nr 120 poz. 1126). Kierownik budowy w oparciu o poniższą informację jest zobowiązany do sporządzenia planu BIOZ przed przystąpieniem do prac monterskich.

2. Zakres robót oraz kolejność wykonywania

- o wytyczenie lokalizacji przyłącza kablowego,
- o przekopy próbne w celu lokalizacji istniejących sieci,
- o wykopanie rowów kablowych,
- o ułożenie bednarki oraz kabli nn w rowach kablowych i przepustach rurowych
- o ułożenie folii kablowej koloru niebieskiego,
- o zasypanie całkowite rowów kablowych,
- o wykonanie pomiaru rezystancji izolacji, ciągłości żył,
- o wykonanie pomiarów rezystancji uziemienia,
- o naprawa nawierzchni i przywrócenie nawierzchni terenu do stanu pierwotnego.

3. Wykaz ważniejszych istniejących obiektów budowlanych

- o elektroenergetyczna linia kablowa nn 0,4 kV,
- o sieć telekomunikacyjna,
- o droga,

4. Elementy zagospodarowania działki lub terenu, które mogą stwarzać zagrożenie bezpieczeństwa i zdrowia ludzi

- o elektroenergetyczna linia kablowa nn 0,4 kV,
- o sieć telekomunikacyjna,
- o droga,

5. Przewidywane zagrożenia występujące podczas realizacji zadania

- o potrącenie przez pojazd mechaniczny podczas prac w miejscu ruchu samochodowego ,
- o wpadnięcie do rowu kablowego i możliwość przysypania ziemią podczas kopania rowów kablowych i dołów oraz podczas istnienia wykopów otwartych,
- o możliwość upadku z wysokości przy pracach na słupach elektroenergetycznych,
- o porażenie prądem elektrycznym w czasie prac w pobliżu czynnych linii elektroenergetycznych,
- o możliwość utonięcia w przypadku uszkodzenia sieci wodociągowej.

6. Sposób instruktażu pracowników przed przystąpieniem do realizacji zadania

Należy zapoznać pracowników z zagrożeniami występującymi na określonym stanowisku pracy, sposobami ochrony przed zagrożeniami oraz metodami bezpiecznego wykonywania pracy na tym stanowisku. Pracownicy zatrudnieni na stanowiskach operatorów żurawi, maszyn budowlanych i innych maszyn o napędzie silnikowym powinni posiadać wymagane kwalifikacje. Robotnicy wykonujący prace elektryczne powinni mieć aktualne świadectwa kwalifikacyjne zgodnie z literą Prawa Energetycznego.

7. Wskazanie środków zapobiegawczych

- oznakowanie i zabezpieczenie stref niebezpiecznych,
- posiadanie gaśnic podręcznych znajdujących się w dobrze oznakowanym i dostępnym miejscu na budowie,
- posiadanie przez robotników podstawowego, atestowanego sprzętu bhp jak kaski, ubiór ochronny, rękawice, itp.,
- stosowanie materiałów budowlanych oraz wykorzystywanie sprzętu dopuszczonego do stosowania oraz posiadającego odpowiednie atesty,
- ograniczenie wstępu na plac budowy jedynie do osób do tego przygotowanych (odpowiednie szkolenia, sprawność fizyczna, stan zdrowia, wyposażenie i ubiór, itd.;;) oraz do osób, których przebywanie jest konieczne dla procesu budowy,
- zapoznanie pracowników z „Instrukcją wykonywania prac pod napięciem w liniach kablowych i napowietrznych”,
- teren robót należy wygrodzić folią koloru biało-czerwonego, zawieszoną na wysokości min. 0,6-0,8 m nad poziomem terenu,
- robót nie wykonywać po zapadnięciu zmroku lub złej widoczności,
- w pobliżu istniejących sieci infrastruktury technicznej prace prowadzić ręcznie,
- pomiary elektryczne powinny być wykonywane przez dwie osoby posiadające odpowiednie zaświadczenia kwalifikacyjne,
- po zakończeniu robót doprowadzić teren do należytego stanu.

8. Obowiązki kierownika budowy (wykonawcy)

Zgodnie z ustawą z dnia 7 lipca 1994 roku Prawo Budowlane (Dz. U. z 2020 roku, poz. 1333 z późniejszymi zmianami) kierownik budowy (wykonawca) jest zobowiązany sporządzić lub zapewnić sporządzenie przed rozpoczęciem budowy, plan bezpieczeństwa i ochrony zdrowia, w którym należy uwzględnić powyższe zagrożenia bezpieczeństwa i zdrowia ludzi oraz inne roboty stwarzające niebezpieczeństwo zawarte w art. 21a ust. 2 pkt 1-10 ustawy Prawo Budowlane zauważone podczas przystępowania do prac.

Osoba kierująca pracownikami jest obowiązana:

- organizować stanowiska pracy zgodnie z przepisami i zasadami bezpieczeństwa i higieny pracy,
- dbać o sprawność środków ochrony indywidualnej oraz ich stosowanie zgodnie z przeznaczeniem,
- organizować, przygotowywać i prowadzić prace, uwzględniając zabezpieczenie pracowników przed wypadkami przy pracy, chorobami zawodowymi i innymi chorobami związanymi z warunkami środowiska pracy.

TOM II TYTUŁY PRAWNE DO NIERUCHOMOŚCI KOPIA I

OBIEKT: Budowa elektroenergetycznego przyłącza kablowego nn 0,4kV w celu zasilenia działki nr 110/7

ADRES: Miejscowość Potęgowo, obręb Potęgowo, gmina Potęgowo, powiat słupski
Identyfikatory działek ewidencyjnych:
221207_2.0016.110/5, 221207_2.0016.110/7.

BRANŻA: Elektroenergetyczna

KATEGORIA: XXVI

INWESTOR: ENERGA – OPERATOR S.A.
ul. Marynarki Polskiej 130
80-557 Gdańsk

UMOWA: AJ04176/25

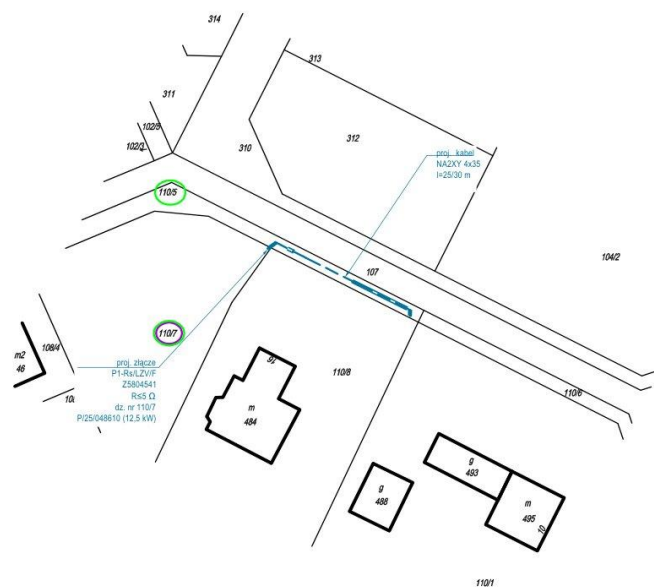
ZADANIE: OBI/83/2502260

WP: P/25/048610
OPRACOWAŁ: mgr inż. Paweł Wojciechowski

Wojciechowski Paweł

Gdańsk, 30 marzec 2026 r.

TRASA PROJEKTOWANYCH URZĄDZEŃ



LEGENDA:	
	proj. kabel nn 0,4 kV
	proj. złącze kablowo-pomiarowe
	nr działek objętych inwestycją
	nr działki przyłączanej

WYKAZ WŁAŚCICIELI DZIAŁEK

OBI/83/2502260

Lp	Nr dz.	Obręb ewidencyjny	Jednostka ewidencyjna	Nr Księgi Wieczystej	Właściciel (imię i nazwisko, adres, telefon kontaktowy)	Rodzaj gruntu	Wskazanie urządzeń projektowanych na działce *)	Wskazanie urządzeń demontowanych na działce *)	Tytuł prawny do nieruchomości Nazwa				Oświadczenie właściciela nieruchomości		
									Oświadczenie woli	Porozumienie w sprawie służebności przesyłu	Decyzja na umieszczenie w pasie drogowym urządzeń...	Inne (np.. umowa użyczenia, pisma itp..)	Nr...; z dnia...	Żądania	Uwagi
1	2	3	4	5	6	7	8	9	10	11	12	13	14	15	16
1	110/5	Potęgowo [0016]	Potęgowo [221207_2]		Gmina Potęgowo ul. Kościuszki 5 76-230 Potęgowo	droga	Linia kablowa nn 0,4 kV, l=24 m				NŚR4.6853.106.2025 z dnia 22.12.2025 r.				
2	110/7	Potęgowo [0016]	Potęgowo [221207_2]			budowlany	Linia kablowa nn 0,4 kV, l=1 m Złącze kablowo-pomiarowe, 1 szt		OBI/83/2502260/1 z dnia 23.01.2026 r.						

Nazem [sz] Tytuł prawny do nieruchomości, Oświadczenie właściciela nieruchomości

*) Należy wymienić i opisać urządzenia zlokalizowane na działce (słupy-kość, numery; przewody-długość, przecięło; stacja-nr; złącze itd..) oraz podać długość linii

Oświadczenie: dane dotyczące właścicieli działek zostały zweryfikowane w Wydziale Ksiąg Wieczystych i osoby podpisujące porozumienie/oświadczenie są osobami upoważnionymi do ich podpisywania.

Spełniono obowiązek informacyjny RODO

Data: 03.02.2026

Sporządził: Paweł Wojciechowski

Data:

Aktualizował:

Data:

Zatwierdził:

Wojciechowski

Specjalista
ds. Nieruchomości Energetycznych
Anna Klimek

19.02.2026

18227/346/19
OBI/83/2502260

(23.01)

NŚR4.6853.106.2025

DECYZJA

Podstawa prawna:

- art. 20, art. 39 ust. 3, 3a i 3aa ustawy z dnia 21 marca 1985r. o drogach publicznych (Dz. U. z 2025 r. poz. 889)
- art. 104 ustawy z dnia 14 czerwca 1960 r. Kodeks postępowania administracyjnego (Dz. U. z 2025 r. poz. 1691)

Inwestor:

- ENERGA-OPERATOR SA z siedzibą w Gdańsku, Oddział w Koszalinie, ul. Morska 10, 75-950 Koszalin

o r z e k a m

1. Uzgodnić lokalizację inwestycji na działce o numerze 110/5 obręb Potęgowo, będącej własnością Gminy Potęgowo – polegającej na budowie przyłącza kablowego 0,4 kV, zgodnie z mapą będącą załącznikiem do niniejszej decyzji (załącznik nr 1).
2. Wyrazić zgodę na wykonanie prac wymienionych w ust. 1 w pasie drogowym drogi gminnej nr 121012G na następujących warunkach:
 - 1) Umieszczone na podstawie niniejszej decyzji urządzenia w pasie drogowym muszą być wykonane w sposób umożliwiający normalną eksploatację drogi oraz urządzeń z nią związanych, a także umożliwić przebudowę elementów drogi w tym jej konstrukcji bez konieczności ingerencji w te urządzenia.
 - 2) Prace budowlane powinny być prowadzone przy zachowaniu wymaganych przepisami odległości instalacji, a w przypadku kolizji z istniejącymi urządzeniami lub sieciami należy dokonać ich zabezpieczenia lub przełożenia.
 - 3) Lokalizacja urządzenia nie może zmniejszać stateczności i nośności podłoża.
 - 4) Na Inwestorze spoczywa obowiązek odbudowy zniszczonych dróg (przywrócenie ich do stanu pierwotnego) w trakcie trwania robót budowlanych i po ich zakończeniu, a także wykonanie geodezyjnej inwentaryzacji powykonawczej.
 - 5) Roboty podlegają odbiorowi przez zarządcę drogi.

Uzasadnienie

Niniejsze orzeczenie jest w całości zgodne z wnioskiem Strony z tego względu odstępuje się od uzasadnienia zezwolenia na podstawie art. 107 § 4 Kpa.

Pouczenia

1. Inwestor zobowiązany jest do uzyskania pozwolenia na budowę lub zgłoszenia budowy albo wykonywania robót budowlanych;
2. Inwestor zobowiązany jest do uzgodnienia z zarządcą drogi przed uzyskaniem pozwolenia na budowę projektu budowlanego lub urządzenia, o którym mowa w art. 39 ust. 3 ustawy o drogach publicznych.

3. Decyzja nie uprawnia do rozpoczęcia robót na terenie pasa drogowego. Inwestor zobowiązany jest do uzyskania zezwolenia zarządcy drogi na zajęcie pasa drogowego, dotyczącego prowadzenia robót w pasie drogowym i umieszczenia w nim obiektu lub urządzenia.

4. Jeżeli prace związane z prowadzeniem robót wpłyną na ruch drogowy, ograniczą widoczność na drodze lub spowodują wprowadzenie zmian w istniejącej organizacji ruchu pojazdów lub pieszych należy wykonać projekt organizacji ruchu drogowego na czas prowadzenia robót.

5. Niniejsza decyzja stanowi dla Inwestora podstawę do oświadczenia o posiadanym prawie do dysponowania gruntem – dz. nr 110/5 położoną w obrębie geodezyjnym Potęgowo na cele budowlane, zgodnie z postanowieniami ustawy z dnia 7 lipca 1994r. Prawo budowlane (Dz. U. z 2025 r. poz. 418 z późn. zm.).

6. Niniejsza decyzja nie zwalnia od obowiązków uzgodnienia robót z posiadaczami urządzeń obcych znajdujących się w pasie drogowym.

7. Czynność wydania zezwolenia nie podlega opłacie skarbowej na podstawie art. 4 oraz załącznika część III, poz. 44 pkt 9 kol. 4 ustawy z dnia 16 listopada 2006r. o opłacie skarbowej (Dz. U. z 2025 r. poz. 1154).

Od niniejszej decyzji służy stronie odwołanie do Samorządowego Kolegium Odwoławczego w Słupsku za pośrednictwem Wójty Gminy Potęgowo w terminie 14 dni od daty jej otrzymania. W trakcie biegu terminu do wniesienia odwołania strona może zrzec się prawa do wniesienia odwołania wobec organu administracji publicznej, który wydał decyzję. Z dniem doręczenia Wójtowi Gminy Potęgowo oświadczenia o zrzeczeniu się prawa do wniesienia odwołania przez ostatnią ze stron postępowania, decyzja staje się ostateczna i prawomocna, co oznacza, iż decyzja podlega natychmiastowemu wykonaniu i brak jest możliwości zaskarżenia decyzji do sądu administracyjnego. Nie jest możliwe skuteczne cofnięcie oświadczenia o zrzeczeniu się prawa do wniesienia odwołania.

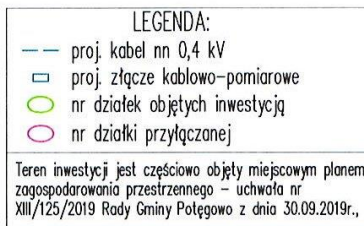


Z op. Wójt Gminy Potęgowo
[Signature]
Naczelnicy, Ochrony Środowiska
i Rolnictwa

Otrzymują:

1. Wnioskodawca
2. a/a

[Handwritten signature]



Zadanie	AJ04176/25, P/25/048610, OBI/83/2502260		
Inwestor	ENERGA-OPERATOR SA, ul. Marynarki Polskiej 130, 80-557 Gdańsk		
Adres	Gmina Potęgowo (221207_2), obręb Potęgowo (0016), działki nr 107, 110/7		
Temat	Budowa elektroenergetycznego przyłącza kablowego nN 0,4 kV w celu zasilania dz. nr 110/7		
Virtus Paweł Wojciechowski ul. Częstochowska, 80-180 Gdańsk T: 530526079; pawel.wojciechowski@virtus-gdansk.pl		Opracował	mgr inż. Paweł Wojciechowski
		Projektant	mgr inż. Dariusz Szreder upr. nr POM/0281/PWBE/19
		Data	24.11.2025
Przedmiot rysunku		Nr rysunku	
PROJEKT ZAGOSPODAROWANIA TERENU		E-1	

7. Oświadczenie o zrealizowaniu obowiązku informacyjnego wynikającego z RODO

Z uwagi na wejście w życie z dniem 25.05.2018 r. Rozporządzenia Parlamentu Europejskiego i Rady (UE) 2016/679 z dnia 27 kwietnia 2016 r. w sprawie ochrony osób fizycznych w związku z przetwarzaniem danych osobowych i w sprawie swobodnego przepływu takich danych oraz uchylenia dyrektywy 95/46/WE (RODO), w zakresie pozyskanych tytułów prawnych do dysponowania gruntem na cele budowlane, złożonych przez osoby fizyczne, wspólników spółki cywilnej oraz osoby prowadzące działalność gospodarczą, oświadczam, że w związku z realizacją umowy nr **AJ04176/25**, zrealizowany został obowiązek informacyjny wynikający z RODO poprzez dostarczenie podmiotom, o których mowa powyżej załącznika – „obowiązek informacyjny RODO”.

Włodzisław Panet